

Chinese bieslook

Ik krijg nogal eens planten cadeau. In negen van de tien gevallen weet ik niet wat ik ermee aan moet. Meestal zijn het planten waaraan ik geen behoefte heb, maar een gezonde plant gooi je natuurlijk niet zomaar op de composthoop. Gelukkig zijn er tal van manieren om een plant dood te krijgen, waarna je hem zonder wroeging kunt weggoien. Vooral vorstgevoelige planten zijn een uitkomst. Je hoeft alleen maar te vergeten die aan het begin van de winter af te dekken. Maar een enkele keer ontstaan er pijnlijke situaties. Zo kan het gebeuren dat de gulle gever komt kijken wat er van zijn gift geworden is. Dan moet je snel improviseren en bijvoorbeeld met een grafstem melden dat de plant - juist toen hij de smaak te pakken had en begon uit te groeien - door die dekselse honden is uitgegraven omdat ze dachten dat er een konijn onder school. Jack Russells hè, altijd ongehooorzaam.



Allium tuberosum. foto RvdK

Soms heb je pech en krijg je een nieuwe plant. Een enkele keer is zo'n geschenk van harte welkom. Zo krijg ik graag cyclamen. Niet van die cyclamen die oma op de vensterbank had, maar tuincyclamen. Van die kleinbloemige tuincyclamen bestaan zo'n twintig soorten. Die verzamel ik. En laten die rothonden van mij nu vorige week mijn complete cyclamenverzameling hebben opgegraven. Ik ben ook wel eens blij met een gekregen plant. Zo heb ik lol van Allium tuberosum, een looksoort die ook wel Chinese bieslook of knofbieslook wordt genoemd. Ooit heb ik een polletje van deze plant gekregen. Nu heeft hij zich overal uitgezaaid, zonder verder lastig te worden. Chinese bieslook lijkt op gewone, maar heeft plat blad. De bloem, die bij gewone bieslook lila of roze is, verschijnt in september en is wit met donkere meeldraden. De smaak van het blad houdt het midden tussen die van bieslook en knoflook. Je adem ruikt er niet van. In de Aziatische keuken worden ook de bloemen gebruikt; vaak gefrituurd in een tempura beslagje.

Net als gewone bieslook is Chinese bieslook een plant die zichzelf uitzaait. Vandaar natuurlijk dat je hem soms cadeau krijgt. Je zou die zaailingen kunnen verzamelen om er, als je er genoeg van hebt, een randje van te planten, bijvoorbeeld langs of om de groentetuin. Ik weet dat het mode is buxushaagjes om een perk met groenten te planten, maar dat heeft nadelen. Om te beginnen heerst er een soort buxuspest, een besmettelijke ziekte die zich snel verspreidt. Buxus kun je in deze tijden dus beter preventief ruimen dan planten. Ten tweede kun je slakken geen beter tehuis bieden dan buxus. Ze zitten er droog en warm en verlaten hun veilige nest alleen 's nachts. Om van uw slaplantjes te eten. Nee, dan een randje van Chinese bieslook. Geen slak of rups die eraan knaagt. En hij heeft leuke bloemen in de nazomer en is lekker op de koop toe.



ROMKE VAN DE KAA

Wereld vol wellness in boerenschuur



Links: Joep Verheijen en Esther Becht. Boven: Een grote vierkante tafel en een sfeervolle hanghaard in de keuken.

Joep Verheijen van B-Too Interior Projects in Eindhoven kreeg de opdracht een boerenschuur om te bouwen tot wellnessparadijs, voorzien van de meest geavanceerde apparatuur. Samen met Esther Becht van meubelzaak De Collse Hoek maakte hij er een sfeerrijk geheel van.

door Janneke Sinot-Versmissen

Een schuur gebouwd in dezelfde stijl als de Brabantse langeveelboerderij die als woonhuis dient. Dat is de eerste indruk. Wie echter door de poort de tuin binnengaat, komt terecht in een wereld vol wellness. Het begint al met het buitenterras, waarvan een deel de beweegbare bodem van een zwembad blijkt te zijn. Met een druk op de knop zakken de natuurstenen tegels langzaam naar beneden, waardoor het zwembadwater zicht-

baar wordt. Zelfs de trap, ook in natuursteen, beweegt mee. Het tuinhuis zelf - 'schuur' kun je het eigenlijk niet meer noemen - is voorzien van een keukeneiland met bar, televisiehoek, grote vierkante tafel en een sfeervolle hanghaard. Op de eerste verdieping bevindt zich een kantoor, net als de rest van het tuinhuis met wit, grijs en eiken als basis. De grootste verrassing bevindt zich echter onder de grond: daar is een complete wellnessruimte ingericht, voorzien van de allerlaatste techn-

sche hoogstandjes.

„De opdrachtgever heeft iedereen uitgedaagd om de allernieuwste producten te leveren”, vertelt Joep Verheijen van B-Too Interior Projects. „Alles is custom made. In het hele tuinhuis is geen standaardelement te vinden, op de deurklink na.” Zo werd een bestaande druppelarmatuur omgebouwd tot neveldouche en zorgt een geavanceerd led-systeem voor lichtpatronen in het water van de stortdouche. In

de relaxruimte - het bioscoop-scherm rolt zo uit het plafond - kijkt een gemoedelijke boeddha vanaf de muur toe. Een cocktail drinken doe je aan de bar, behaaglijk dicht bij een gebogen Boley-haard, die ook zichtbaar is vanuit de sauna. Voor het sanitair is Silestone gekozen, een composietmateriaal waarin glasglitters zijn verwerkt. Massief eikenhout komt als accenten overal terug. Zelfs de slaapkamers in dit tuinhuis zijn met smaak en gevoel voor detail ingericht. Esther Becht van meubelzaak De Collse Hoek was verantwoordelijk voor de sfeer en styling: „We gingen steeds op zoek naar nieuwe technieken. De vraag was: hoe bouw je daar met bezieling iets moois omheen? Het moest leefbaar blijven voor een gezin met jonge kinderen. Het moest geen showroom worden. Elke week zaten we bij elkaar om te kijken of we het juiste pad bewandelden.”

'Vanuit Spanje de verwarming lager zetten'

Het pand is in bouwteamverband tot stand gekomen: alles werd samen met de partners besproken. Van aannemer Erik Leenderts uit Best tot loodgieter, elektricien en zwembadbouwer. „Op een gegeven moment stonden hier 32 busjes voor de deur”, vertelt Verheijen, „dat is het mooiste wat er is, dan krijg ik helemaal energie.” Hij is ook zeer te spreken over het state-of-the-art-domoticasysteem dat het tuinhuis heeft. Met één druk op het touchscreen aan de wand is de techniek te bedienen. Alle apparatuur communiceert met elkaar. En alles is web-based: zelfs vanuit Spanje kun je met je iPhone hier

de verwarming lager zetten, de zwembadtemperatuur regelen en een muziekje kiezen. „Dit is echt domotica waarvoor domotica bedoeld is”, vertelt Verheijen met gepaste trots. Grappig detail is dat het tuinhuis maar liefst zeven kilometer aan loze leidingen telt. Voor de zekerheid waren er vóór het beton storten ruim voldoende gelegd, maar tijdens de bouw - die een jaar in beslag nam - bleken sommige niet meer nodig (en op andere plaatsen waren er toch nog te weinig). Concessies zijn hier niet gedaan: alles moest 100% naar wens van de bewoners. Met het beschikbaar komen van nieuwe technieken veranderden ook die wensen van de opdrachtgever, die met zijn grote betrokkenheid iedereen wist te motiveren. Becht: „Hij stond steeds met een grote glimlach tussen iedereen in. Dat geeft een heel andere energie dan bij een reguliere bouw.”



Het tuinhuis - 'schuur' kun je het eigenlijk niet noemen.'



De entree van het tuinhuis.



Een keukeneiland met bar en televisiehoek.



Het kantoor op de eerste etage.



Zwevende traptrappen.

Kerststukken in diverse stijlen



Meesterbinder bloemsierkunst Ruud van Schie uit Veghel komt op donderdag 8 december naar Eindhoven voor een demonstratie. Hij doet dat op uitnodiging van Groei & Bloei. Van Schie gaat de bezoekers alvast in de kerstfeer brengen. Hij laat zoveel mogelijk stijlen zien: van klassiek en romantisch tot modern. De bloemstukken die hij maakt, zullen onder de bezoekers worden verloot.

Waar? Aula Helicon Groenschool, Locatellistraat 5, Eindhoven. Hoe laat? 19.30 uur. Entree? Vijf euro voor niet-leden.



De relaxruimte.



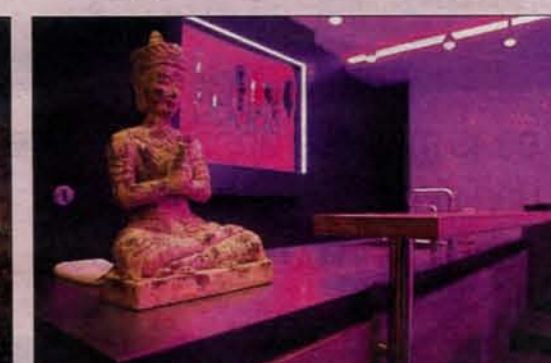
Het zwembad: dankzij een UV sterilisator in combinatie met AFM is er nagevoel geen chloor meer nodig voor de zuivering van het water.



Ook de slaapkamer is tot in detail ingericht.



De verlichte trap naar boven.



Deel van de wellnessruimte onder de grond.